



**STAŁA ORGANIZACJA RUCHU  
NA DRODZE LEŚNEJ DL 14/16 NR DROGI 04-08-0265  
NADLEŚNICTWO GŁOGÓW, LEŚNICTWO WYSOKA**

<b>Branża:</b>	Drogowa – stała organizacja ruchu
<b>Zarządca:</b>	Nadleśnictwo Głogów ul. Fabryczna 57, 36-060 Głogów Małopolski
<b>Lokalizacja :</b>	Leśnictwo Wysoka, droga leśna nr 04-08-0265, działki nr ewid. 2430
<b>Data opracowania:</b>	06.07.2023 rok
<b>Autor opracowania:</b>	mgr inż. Roman Baran
<b>Opracowanie graficzne:</b>	mgr inż. Michał Suchy



## Zawartość opracowania

### Opis techniczny

1. Podstawa opracowania. ....	5
2. Zakres i cel opracowania. ....	6
3. Charakterystyka drogi. ....	6
4. Opis stanu istniejącego. ....	7
5. Opis projektowanych rozwiązań. ....	7
6. Opis występujących zagrożeń i utrudnień. ....	10
7. Sposób umieszczania znaków. ....	10
8. Przewidywany termin wprowadzenia przedmiotowej organizacji ruchu. ....	12
9. Spis załączonych rysunków. ....	12
10. Zestawienie znaków i tablic. ....	12
11. Osoba odpowiedzialna za wyniesienie oznakowania w terenie i jego utrzymanie. ....	12
12. Uwagi końcowe. ....	13

### Część rysunkowa

1. Plan orientacyjny .....	16
2. Plan sytuacyjny .....	17



## Opis techniczny

do stałej organizacji ruchu na drodze leśnej DL 14/16, nr 04-08-0265 w Leśnictwie Wysoka, działka nr ewid. 2430.

### 1. Podstawa opracowania.

- Ustawa z dnia 28 września 1991 r. o lasach, tekst jednolity Dz. U. z 2020 r. poz. 6 z późn. zm.;
- Ustawa z dnia 23 kwietnia 1964 r. Kodeks cywilny, tekst jednolity Dz. U. z 2018 r. poz. 1025 z późn. zm.;
- Ustawa z dnia 20 czerwca 1997 r. Prawo o ruchu drogowym, tekst jednolity Dz. U. z 2018 r. poz. 1990 z późn. zm.;
- Ustawa z dnia 21 marca 1985r. o drogach publicznych, tekst jednolity Dz. U. z 2018 r. poz. 2068 z późn. zm.;
- Rozporządzeniem Ministrów Infrastruktury oraz Spraw Wewnętrznych i Administracji z dnia 31 lipca 2002 r. w sprawie znaków i sygnałów drogowych (Dz.U. Nr 170 poz. 1393 z późn.zm.);
- Obwieszczenie Ministra Infrastruktury oraz Ministra Spraw Wewnętrznych i Administracji z dnia 22 stycznia 2019 r. w sprawie ogłoszenia jednolitego tekstu rozporządzenia Ministrów Infrastruktury oraz Spraw Wewnętrznych i Administracji w sprawie znaków i sygnałów drogowych (Dz.U. 2019 poz. 454);
- Rozporządzenie Ministra Infrastruktury i Rozwoju z dnia 3 lipca 2015 roku zmieniające rozporządzenie w sprawie szczegółowych warunków technicznych dla znaków i sygnałów drogowych oraz urządzeń bezpieczeństwa ruchu drogowego i warunków ich umieszczania na drogach (Dz.U. 2015 poz. 1314);
- Zarządzenie nr 54 Dyrektora Generalnego Lasów Państwowych z dnia 8 października 2019 r. w sprawie wprowadzenia wytycznych dotyczących korzystania z dróg leśnych, a także ich oznakowania i udostępniania dla ruchu pojazdami silnikowymi, zaprzęgowymi i motorowerami (zn. ZI.771.1.2018);
- Księgą identyfikacji wizualnej Państwowego Gospodarstwa Leśnego Lasy Państwowe z 2020 roku.

## **2. Zakres i cel opracowania.**

Zgodnie z art. 29 ust. 1 ustawy o lasach, ruch pojazdem silnikowym, zaprzęgowym i motorowerem w lesie dozwolony jest jedynie drogami publicznymi, natomiast drogami leśnymi jest dozwolony tylko wtedy, gdy są one oznakowane drogowskazami dopuszczającymi ruch po tych drogach.

Niniejsze opracowanie wraz zarządzeniem Nadleśniczego Głogów w sprawie udostępnienia dróg leśnych na terenie Nadleśnictwa Głogów dla ruchu pojazdami silnikowymi, zaprzęgowymi i motorowerami, oraz "Regulaminem korzystania z leśnych dróg udostępnionych do ruchu publicznego dla pojazdów silnikowych, zaprzęgowych i motorowerów na terenie Nadleśnictwa Głogów" stanowią zbiór zasad korzystania z drogi leśnej udostępnionej.

Zgodnie z Zarządzeniem nr 54 Dyrektora Generalnego Lasów Państwowych z dnia 8.10.2019 roku *"w sprawie wprowadzenia wytycznych dotyczących korzystania z dróg leśnych, a także ich oznakowania i udostępnienia dla ruchu pojazdami silnikowymi, zaprzęgowymi i motorowerami"*, oznakowanie dróg leśnych udostępniane do ruchu publicznego powinno być ograniczone do miejsc, w których kierujący pojazdem może mieć wątpliwości dotyczące statusu drogi, z której korzysta, w szczególności dotyczących:

- a. położenia drogi leśnej w ciągu drogi publicznej;
- b. łączenia i przecinania się dróg leśnych z drogami innych własności o równorzędnej konstrukcji nawierzchni;
- c. zorganizowania miejsc postojowych i parkingów na terenie leśnym w bezpośrednim sąsiedztwie drogi publicznej;
- d. oznakowania drogi publicznej znakami pionowymi lub poziomymi sugerującymi możliwość zjazdu z drogi publicznej na drogę leśną;
- e. dróg leśnych obciążonych ograniczonym prawem rzeczowym (w szczególności użytkowaniem i służebnością drogową), najmem lub dzierżawą, nieudostępnionych do ruchu publicznego.

## **3. Charakterystyka drogi.**

Droga o nr 04-08-0265 w Leśnictwie Wysoka posiada nawierzchnię gruntową ulepszoną szerokości jezdni 3,0m. Wjazd na drogę odbywa się z drogi publicznej powiatowej o nr 1371R.

Całkowita długość drogi udostępnionej wynosi 267 m.

#### 4. Opis stanu istniejącego.

Droga o nr 04-08-0265 w zarządzie Lasów Państwowych Nadleśnictwa Głogów jest drogą leśną służącą do wywozu drewna i gospodarce leśnej. Droga przebiega przez oddział 143.

#### 5. Opis projektowanych rozwiązań.

Do znakowania przyjęto znaki drogowe grupy M o wymiarach wg poniższej tabeli:

Grupy znaków	Symbol	Kategorie znaków				
		A	B	C	D	
		ostrzegawcze	zakazu	nakazu	informacyjne	
wielkie	W	długość boku	średnica		długość podstawy	wysokość (n = 0, 1, 2)
duże	D	1200	1000		1200	1200+300 n
średnie	S	1050	900		900	900+225 n
małe	M	900	800		600	600+150 n
mini	MI	750	600		600	600+150 n
		600	400		400	400+100 n

Zgodnie z Zarządzeniem nr 54 Dyrektora Generalnego Lasów Państwowych z dnia 8 października 2019 r. w sprawie wprowadzenia wytycznych dotyczących korzystania z dróg leśnych, a także ich oznakowania i udostępniania dla ruchu pojazdami silnikowymi, zaprzęgowymi i motorowerami (zn. ZI.771.1.2018) oraz Księgą identyfikacji wizualnej Państwowego Gospodarstwa Leśnego Lasy Państwowe z 2020 roku przyjęto do oznakowania:

- dróg leśnych udostępnionych do ruchu publicznego tablicę o wymiarach 900x1300mm,
- dróg leśnych nieudostępnionych do ruchu publicznego tablicę o wymiarach 600x1000 mm,

Tablice i znaki drogowe należy montować na słupkach stalowych ocynkowanych o średnicy  $\varnothing 60,3$  mm o długości 3,5-4,0m.

Droga leśna nr inw. 04-08-0265 udostępniona do ruchu publicznego oznakowana będzie następującymi tablicami i znakami:

- tablicami informacyjnymi TL-2 zgodnie z załącznikiem nr 4 do zarządzenia nr 54/2019 i Księgą identyfikacji wizualnej Państwowego Gospodarstwa Leśnego Lasy Państwowe z 2020 roku, ustawionymi na wjeździe udostępnionej drogi leśnej;



*Tablica TL-2: droga leśna udostępniona do ruchu publicznego*

- znakami drogowym D-52 (początek strefy ruchu) łącznie ze znakiem B-33 (ograniczenie prędkości do 30 km/h), na jednym słupku w odległości 5m za tablicą informacyjną TL-2;



*Znak D-52 : Początek strefy ruchu.*



- znakami drogowymi B-33 (ograniczenie prędkości do 30 km/h) ustawionym łącznie z znakiem D-52 (początek strefy ruchu), na jednym słupku w odległości 5 m za tablicą informacyjną TL-2;



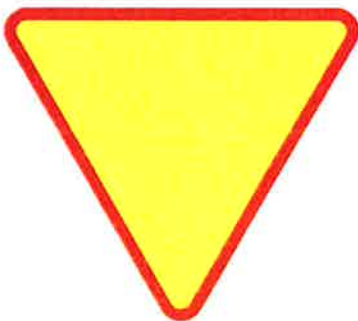
*Znak B-33 : Ograniczenie prędkości do 30 km/h.*

- znakiem drogowym D-53 (koniec strefy ruchu), od strony wyjazdu z drogi udostępnionej na odwrócie znaku D-52 na jednym słupku;



*Znak D-53 : Koniec strefy ruchu.*

- znakiem drogowym A-7 (Ustąp pierwszeństwa) ustawionym przy wjeździe z udostępnionej drogi leśnej na drogę powiatową;



*Znak A-7 : Ustąp pierwszeństwa*

## **6. Opis występujących zagrożeń i utrudnień.**

Podczas korzystania z dróg leśnych należy zachować szczególną ostrożność. Na drodze leśnej mogą wystąpić różne zagrożenia i utrudnienia w szczególności: zawężenia jezdni, niebezpieczne zakręty i spadki terenu, wyboje i nierówności nawierzchni, okresowe oblodzenia, zwierzęta leśne, ruch pojazdów specjalistycznych, inne utrudnienia i ograniczenia.

Podczas korzystania z dróg leśnych i konieczności zatrzymania pojazdu, należy pozostawiać pojazd w taki sposób, aby nie utrudniać poruszania się lub nie stwarzać zagrożenia dla innych użytkowników.

W przypadku pozostawienia pojazdu w miejscu, gdzie utrudnia ruch lub w inny sposób zagraża bezpieczeństwu, pojazd użytkownika, może zostać usunięty z drogi na zlecenie Zarządcy drogi.

Odholowany pojazd może być wydany po uiszczeniu, przez właściciela lub osobę władającą pojazdem, opłaty za odholowanie oraz opłaty za przechowanie pojazdu na parkingu strzeżonym (jeśli takowe zaistnieje), dokonanych na podstawie faktur wystawionych przez podmioty wykonujące stosowne usługi (lub faktury Zarządcy drogi).

## **7. Sposób umieszczania znaków.**

Na drogach leśnych udostępnionych do ruchu publicznego mają zastosowanie przepisy Prawa o ruchu drogowym oraz oznakowania drogi leśnej zgodnie z rozporządzeniem Ministrów Infrastruktury oraz Spraw Wewnętrznych i Administracji z dnia 31 lipca 2002 r. w sprawie znaków i sygnałów drogowych, oraz Zarządzenie nr 54 Dyrektora Generalnego Lasów Państwowych z dnia 8 października 2019 r. w sprawie wprowadzenia wytycznych dotyczących korzystania z dróg leśnych, a także ich oznakowania i udostępniania dla ruchu pojazdami silnikowymi, zaprzęgowymi i motorowerami (zn. ZI.771.1.2018).

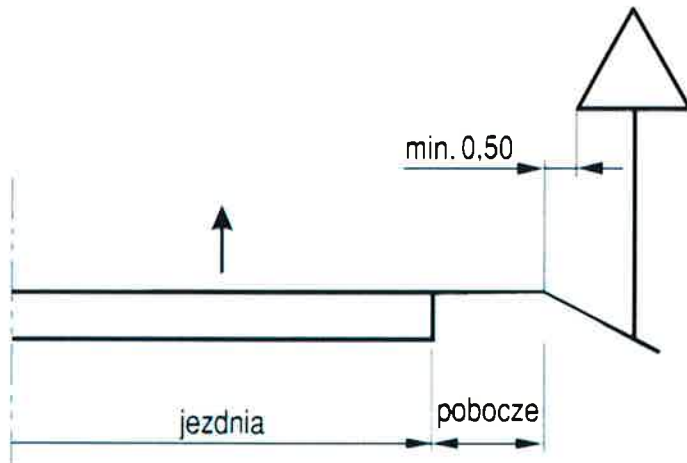
Znaki na drogach z poboczem należy umieszczać tak, aby odległość znaku od krawędzi korony drogi była nie mniejsza niż 0,5 m. W przypadku gdy warunki terenowe nie pozwalają na umieszczenie znaku poza koroną drogi, znak powinien być umieszczony:

- a) na drogach z poboczami gruntowymi – na poboczu w odległości nie mniejszej niż 0,50 m od krawędzi jezdni,

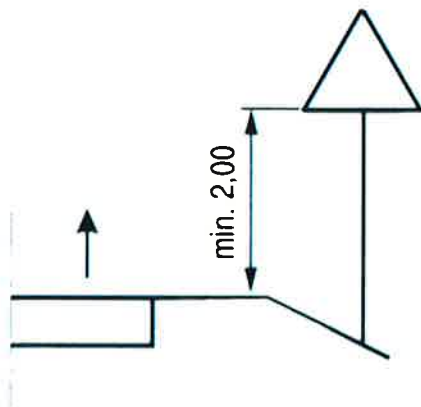
b) na drogach z pobocznymi o nawierzchni twardej (z pasami awaryjnego postoju)  
 – w odległości nie mniejszej niż 0,50 m od krawędzi pobocza bitumicznego.

Odległość znaku od jezdni mierzy się w poziomie od krawędzi jezdni do najbliższego skrajnego punktu tarczy znaku (trójkąta, koła, kwadratu, prostokąta) lub tablicy i powinna wynosić min. 2m.

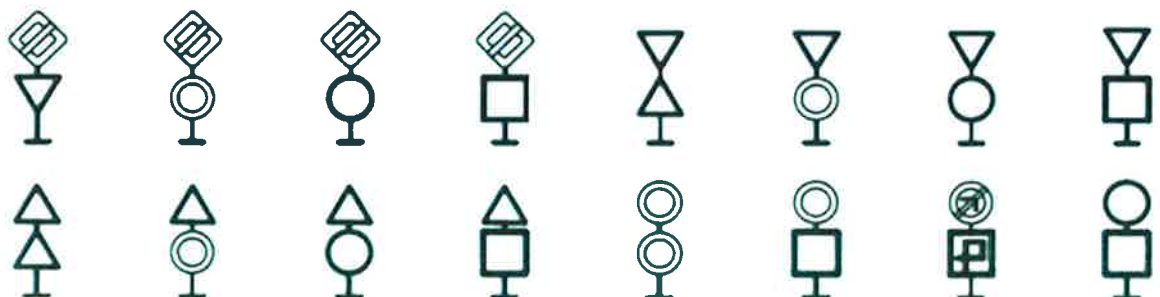
Sposób umieszczania znaków na słupkach przedstawiają poniższe rysunki.

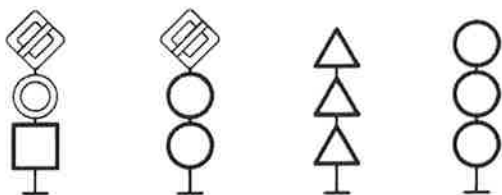


*Odległość znaków od krawędzi jezdni.*



*Wysokość umieszczenia znaków.*





Sposoby umieszczania dwóch lub trzech znaków w układzie pionowym.

## 8. Przewidywany termin wprowadzenia przedmiotowej organizacji ruchu.

Udostępnienie do ruchu publicznego dróg leśnych na terenie Nadleśnictwa Głogów odbywa się na podstawie zarządzenia wydanego przez Nadleśniczego Nadleśnictwa Głogów.

## 9. Spis załączonych rysunków.

Rys nr 1. Plan orientacyjny.

Rys nr 2. Plan sytuacyjny.

## 10. Zestawienie znaków i tablic.

Zestawienie oznakowania pionowego.

Lp.	Symbol znaku/ tablicy	Opis znaku	Ilość [szt.]
1	TL-2	Tablica informacyjna „Droga leśna udostępniona do ruchu publicznego”	2
2	D-52	Znak „Początek strefy ruchu”	2
3	B-33	Znak „Ograniczenie prędkości do 30 km/h”	2
4	D-53	Znak „Koniec strefy ruchu”	2
5	A-7	Znak „Ustąp pierwszeństwa”	1

## 11. Osoba odpowiedzialna za wyniesienie oznakowania w terenie i jego utrzymanie.

Osobą odpowiedzialną za wyniesienie oznakowania i jego utrzymanie jest leśniczy leśnictwa Wysoka, a w razie jego nieobecności podleśniczy leśnictwa Wysoka.

## 12. Uwagi końcowe.

Na drogach leśnych obowiązują:

- a. ograniczenie prędkości do 30 km/h (o ile znaki drogowe nie stanowią inaczej),
- b. zakaz zaśmiecania terenu,
- c. zakaz wyprzedzania,
- d. zakaz używania sygnałów dźwiękowych,
- e. zakaz wykonywania jakichkolwiek czynności związanych z obsługą techniczną pojazdu (z wyjątkiem sytuacji szczególnych, np. obsługi maszyn, urządzeń i środków transportowych podmiotów wykonujących zlecone prace),
- f. zakaz niszczenia mienia zarządcy drogi.

W odniesieniu do dróg krzyżujących się, kierujący pojazdem, jest obowiązany zachować szczególną ostrożność; w miejscach tych obowiązują zasady kolejności przejazdu jak na skrzyżowaniu równorzędnym, o ile zastosowane znaki drogowe nie wskazują inaczej.

Wszystkich użytkowników dróg leśnych obowiązuje zasada ograniczonego zaufania (art. 4 Prawo o ruchu drogowym – *„Uczestnik ruchu i inna osoba znajdująca się na drodze mają prawo liczyć, że inni uczestnicy tego ruchu przestrzegają przepisów ruchu drogowego, chyba że okoliczności wskazują na możliwość odmiennego ich zachowania”*).

W lasach zabrania się ponadto:

- zanieczyszczania gleby i wód;
- zaśmiecania;
- rozkopywania gruntu;
- niszczenia grzybów oraz grzybni;
- niszczenia lub uszkodzenia drzew, krzewów lub innych roślin;
- niszczenia urządzeń i obiektów gospodarczych, turystycznych i technicznych oraz znaków i tablic;
- zbierania płodów runa leśnego w oznakowanych miejscach zabronionych;
- rozgarniania i zbierania ściółki;
- wypasu zwierząt gospodarskich;
- biwakowania poza miejscami wyznaczonymi;
- wybierania jaj i piskląt, niszczenia lęgówisk i gniazd ptasich, a także niszczenia lęgówisk, nor i mrowisk;
- płoszenia, ścigania, chwytania i zabijania dziko żyjących zwierząt;

- puszczania psów luzem;
- hałasowania oraz używania sygnałów dźwiękowych, z wyjątkiem przypadków wymagających wszczęcia alarmu.

Opracował:

6.07.2023  
.....  
Data i podpis  
**SPECJALISTA**  
**DS. INWESTYCJI I REMONTÓW**  
*Roman Baran*

Zatwierdził:

Nadleśniczy Nadleśnictwa Głogów

**NADLEŚNICZY**

*dr inż. Piotr Brzewczyński*

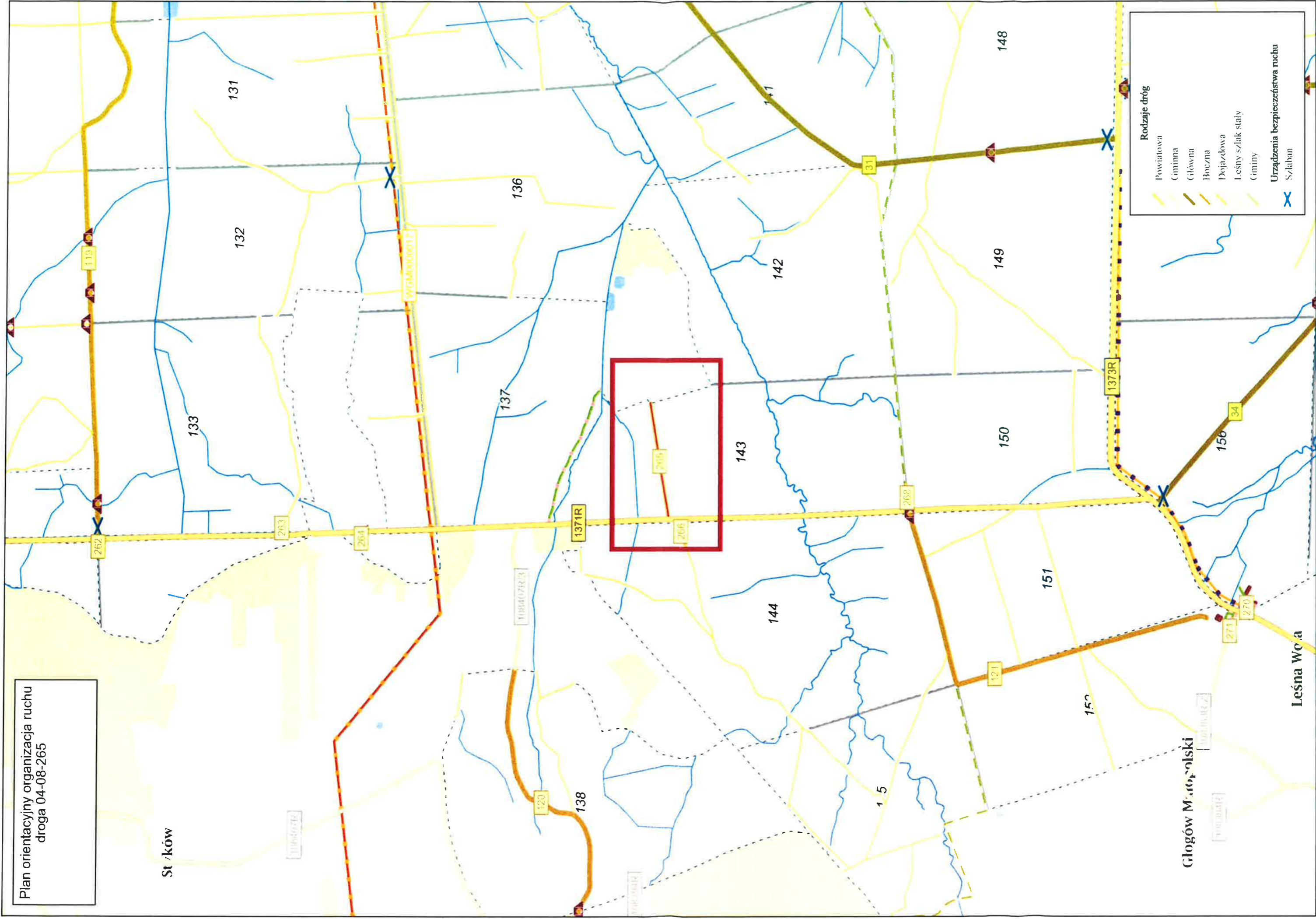
.....  
Data i podpis

**Część rysunkowa**

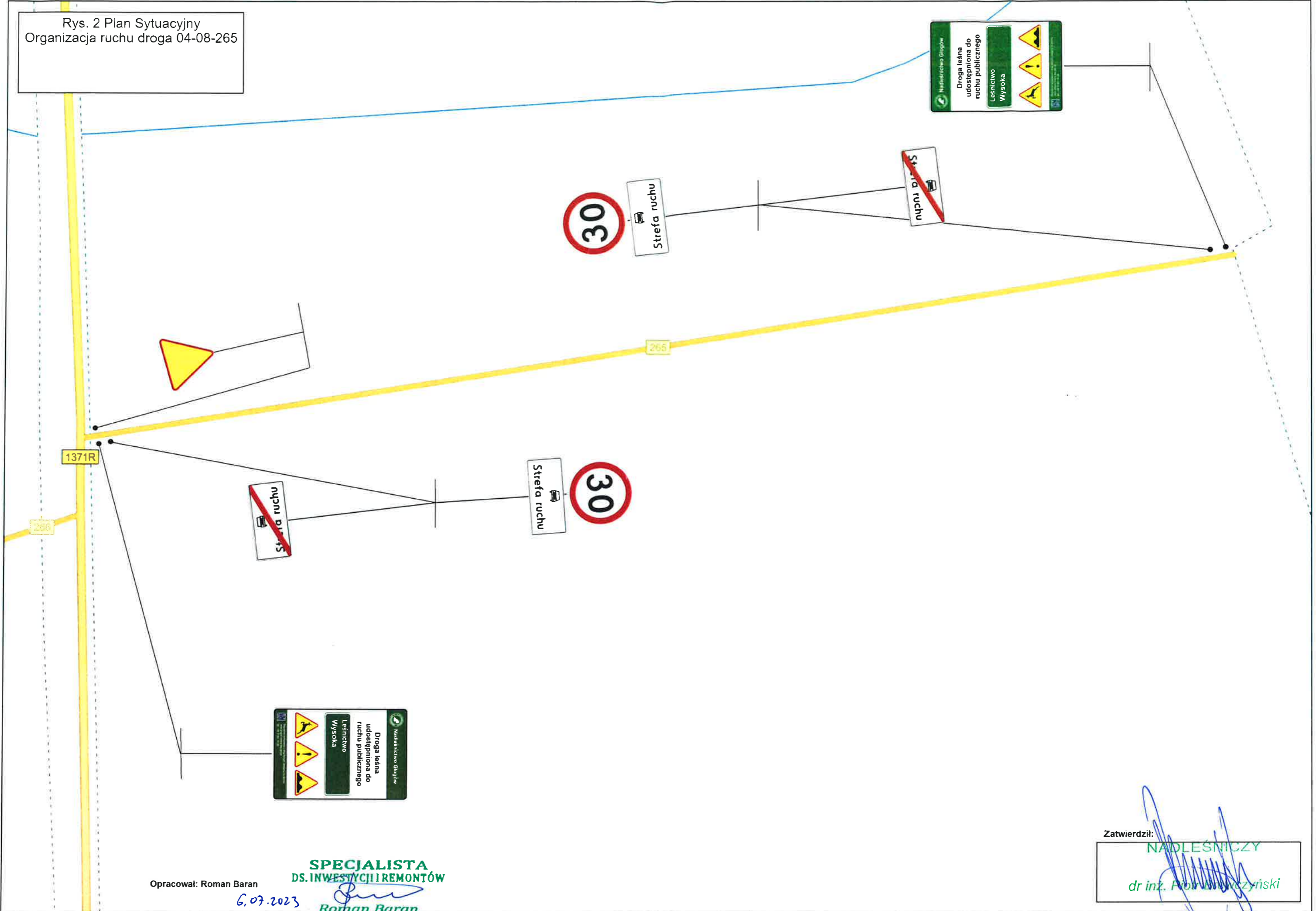




Plan orientacyjny organizacji ruchu  
droga 04-08-265



Rys. 2 Plan Sytuacyjny  
Organizacja ruchu droga 04-08-265



Opracował: Roman Baran

6.07.2023

**SPECJALISTA**  
**DS. INWESTYCJI I REMONTÓW**  
*Roman Baran*  
Roman Baran

Zatwierdził:

NADLEŚNICZY

*dr inż. Piotr Wyczyński*